

EVOLUCIÓ DE LA POBLACIÓ RURAL CATALANA I OPCIONS DE FUTUR

Francesc Reguant Fosas

francesc@reguant.cat

RESUM

Catalunya al llarg del segle XX, però sobretot a partir de mitjans dels anys cinquanta va sofrir una transformació radical en la seva configuració econòmica i demogràfica. Les àrees rurals, bàsicament agrícoles es veieren trasbalsades per la mecanització del camp que va reduir dràsticament les necessitats de ma d'obra. Molts agricultors varen emigrar a la ciutat i els que quedaren varen passar a ser una minoria, amb la conseqüent pèrdua de pes social i econòmic. El desenvolupament social i econòmic es va fer des d'una visió urbana i a esquenes del territori.

Tot i així, des del sector agrari es va saber reaccionar fins a constituir l'important clúster agroalimentari català. Des d'un altre punt de vista hi va haver una millora general de les comunicacions, fet que va permetre la deslocalització industrial vers àrees rurals i, fins i tot la deslocalització digital a partir de les noves opcions que ofereix la telemàtica. Tot plegat va propiciar la diversificació productiva i l'impuls de noves dinàmiques de recuperació econòmica social i cultural.

Tanmateix, encara resten molts municipis amb dificultat. Així, per exemple, en els darrers vint-i-cinc anys un total de 162 municipis de les comarques rurals segueixen perdent població. Això té una importància poblacional molt reduïda (una mica més d'un 1% de Catalunya), però representa ni més ni menys que una quarta part del territori català.

La comunicació exposa les dades objectives de l'evolució de la població rural i alhora proposa les millors estratègies per a donar resposta positiva vers un desenvolupament rural equilibrat

PARAULES CLAU Població, despoblament, desenvolupament rural, agricultura, mecanització, deslocalització, multifuncionalitat, equilibri territorial

RESUMEN

Cataluña a lo largo del siglo XX, pero sobre todo a partir de mediados de los años cincuenta sufrió una transformación radical en su configuración económica y demográfica. Las áreas rurales, básicamente agrícolas se vieron afectadas por la mecanización del campo que redujo drásticamente las necesidades de mano de obra. Muchos agricultores emigraron a la ciudad y los que quedaron pasaron a ser una minoría, con la consecuente pérdida de peso social y económico. El desarrollo social y económico se hizo desde una visión urbana y a espaldas del territorio.

Sin embargo, desde el sector agrario se supo reaccionar hasta constituir el importante clúster agroalimentario catalán. Desde otro punto de vista hubo una mejora general de las comunicaciones, lo que permitió la deslocalización industrial hacia áreas rurales y, incluso la deslocalización digital a partir de las nuevas opciones que ofrece la telemática. Todo ello propició la diversificación productiva y el impulso de nuevas dinámicas de recuperación económica social y cultural.

Sin embargo, todavía quedan muchos municipios con dificultad. Así, por ejemplo, en los últimos veinte y cinco años un total de 162 municipios de las comarcas rurales siguen perdiendo población. Esto tiene una importancia poblacional muy reducida (algo más de un 1% de Cataluña), pero representa nada menos que una cuarta parte del territorio catalán.

La comunicación expone los datos objetivos de la evolución de la población rural y al mismo tiempo propone las mejores estrategias para dar respuesta positiva hacia un desarrollo rural equilibrado

PALABRAS CLAVE Población, despoblamiento rural, desarrollo rural, agricultura, mecanización, deslocalización industrial, deslocalización digital, multifuncionalidad, equilibrio territorial

ABSTRACT

Catalonia throughout the twentieth century, but especially from the mid-fifties underwent a radical transformation in its economic and demographic configuration. Rural areas were affected by the mechanization of agriculture, that reduced dramatically the need for labor force. Many farmers migrated to the city and those who remained became a minority, with the consequent loss of social and economic importance. The social and economic development was from an urban vision and behind the territory.

However, agriculture sector was able to react until constituting the important catalan agro-food cluster. From another point of view there was an overall improvement in communications, enabling industrial relocation to rural areas and even the digital offshoring from new options offered telematics. All this led to the diversification of production and promoting new social and cultural dynamics of economic recovery.

But nevertheless, there are still many municipalities with difficulty. For example, in the last twenty-five years, a total of 162 municipalities in rural counties continue to lose population. This has a very small population importance (just over 1% of Catalonia), but represents nothing less than a quarter of Catalonia.

This paper sets out the objective data on the evolution of the rural population while proposing the best strategies to respond positively to a balanced rural development

KEYWORDS population, rural depopulation, rural development, agriculture, mechanization, industrial relocation, digital offshoring, multifunctionality, territorial balance

Catalunya és un país predominantment urbà si ens referim a les seves dades globals mitjanes. Això no obstant la població es troba molt concentrada a l'àrea metropolitana i alguns nuclis urbans intermedis, per la qual cosa resta una gran superfície eminentment rural que serà motiu d'anàlisi a continuació.

Per comprendre la realitat rural catalana s'ha de fer esment al territori que ocupa. Una característica clau de Catalunya és la seva accidentada orografia, en concret el 50,5% del territori té un pendent superior al 20%¹, les cadenes muntanyoses (litoral, prelitoral, transversal, prepirineu i pirineu) fracturen la seva superfície i configuren la Comunitat com un mosaic de paisatges diferents que responen al seu torn a microclimes diferents. Afegint dificultat, bona part del territori és relativament àrid. No obstant això les altes muntanyes exerceixen el paper de captadors i dipòsits d'aigua, fet que ha permès l'extensió del regadiu en àmplies superfícies. En resum, Catalunya compta amb unes condicions poc propícies per a una agricultura competitiva, fet que ha determinat les dinàmiques demogràfiques del segle passat tal com s'exposarà seguidament. Tot i així l'agricultura catalana ha sabut reaccionar apostant per opcions que moderessin la seva dificultat o fossin tangents a elles².

Delimitació del espai rural

Atenent als criteris establerts per l'OCDE³ un territori es delimita pel que fa al concepte de ruralitat a partir d'aplicar tres fases o tres filtres:

- Es considera rural aquella comunitat local amb una densitat inferior a 150 hab / km².
- S'estableix una classificació regional diferenciant tres tipus en funció del percentatge de població que viu als municipis definits anteriorment com rurals:
 - o «Regió Predominantment Rural»: regions on més del 50% de la població viu en comunitats considerades rurals.
 - o «Regió intermèdia»: quan entre el 15 i el 50% de la població és rural.
 - o «Regió Predominantment Urbana»: menys del 15% de la població viu en comunitats rurals.
- Un tercer criteri pot canviar una província de categoria en funció de la mida del major centre urbà que contingui:

¹ La font de totes les dades de població de Catalunya són de IDESCAT

² REGUANT F. (2011) *Entendre l'agricultura. Una eina imprescindible per sortir de l'embolic del segle XXI*. Ed. Pagès. Lleida

³ OECD, *Creating rural indicators for shaping territorial policy*, Paris, 1994

o Una província classificada com Predominantment Rural passa a Intermèdia si conté un nucli urbà de més de 200.000 habitants, i aquest conté, almenys, el 25% de la població total.

o Una província classificada com Intermèdia passa a Predominantment Urbana si conté un nucli urbà de més de 500.000

o habitants, i aquest conté, almenys, el 25% de la població total.

Segons aquest criteri aplicat a la classificació NUT3 de la Unió Europea, que es correspon amb la província, a Catalunya obtenim la següent delimitació:

- Urbana: Barcelona
- Intermèdia: Girona i Tarragona
- Rural: Lleida

Aquest és el criteri de delimitació adoptat per comparar les diferents regions europees. No obstant això la heterogeneïtat dels territoris inclosos en aquesta classificació suggereix la necessitat d'adoptar de manera complementària la comarca com a unitat territorial. Per això s'apliquen els mateixos criteris de l'OCDE a les comarques catalanes, però amb un ajustament necessari donat la mida més reduïda d'algunes comarques la qual cosa produeix resultats paradoxals. En aquesta anàlisi s'inclouen també com a rurals les comarques que independentment dels criteris de l'OCDE tinguin una densitat conjunta (de la comarca) menor a 100 hab. / Km².

A partir d'aquests criteris⁴ la ruralitat per comarques queda delimitada segons la següent relació:

Comarques urbanes: Baix Camp, Baix Llobregat, Baix Penedès, Barcelonès, Garraf, Gironès, Maresme, Tarragonès, Vallès Occidental, Vallès Oriental

Comarques intermèdies: Alt Empordà, Alt Penedès, Anoia, Bages, Baix Empordà, Osona, Pla de l'Estany, Segrià, Selva

Comarques rurals: Alt Camp, Alt Urgell, Alta Ribagorça, Baix Ebre, Berguedà, Cerdanya, Conca de Barberà, Garrigues, Garrotxa, Montsià, Noguera, Pallars Jussà, Segarra, Pallars Sobirà, Pla d'Urgell, Priorat, Ribera d'Ebre, Ripollès, Solsonès, Terra Alta, Urgell, Val d'Aran

Evolució general de la població rural catalana

L'evolució de la població rural de Catalunya des de la segona meitat del segle passat la podríem resumir en quatre períodes:

1. **Del tractor a la fàbrica.**- A partir de l'any 1955, coincidint, d'una banda, amb la mecanització agrícola i altres desenvolupaments tecnològics de l'agricultura, que va alliberar gran quantitat de mà d'obra i, d'altra banda, el desenvolupament industrial concentrat en grans nuclis urbans, va produir a Catalunya una forta emigració rural cap

⁴ DAAM (2014) *Programa de Desenvolupament Rural de Catalunya 2014-2020*.

a la ciutat, una ciutat assedegada de mà d'obra en un país que recuperava el seu desenvolupament industrial⁵.

Els impactes van ser molt importants, a més dels més evidents de ruïna de les economies més febles, d'atur rural, d'emigració, es va produir l'abandonament de terres de cultiu, reforestació per abandó, canvi de produccions i canvis de paisatge, desaparició de múltiples oficis, pèrdua de patrimoni agrícola i cultural.

Els agricultors van passar a ser una minoria amb la corresponent pèrdua de pes social i econòmic. Mentre la ciutat creixia s'allunyava culturalment del món rural i del tema alimentari, el qual donava per descomptat en una economia europea que generava creixents excedents.

2. Deslocalització industrial i desenvolupament endogen.- L'emigració rural es va moderar en els anys setanta i vuitanta encara que va continuar el declivi demogràfic de les comarques rurals catalanes. El factor decisiu per a la moderació i / o reversió del procés de despoblament rural van ser les comunicacions. Unes millors comunicacions van propiciar la deslocalització industrial al diluir en un espai més ampli les economies d'aglomeració, podríem dir que l'espai urbà es va eixamplar o que l'àrea rural es va tornar més periurbana.

No obstant això la imatge de l'agricultura es va associar a la pobresa dels que arribaven a la ciutat, sense observar que en el camp quedava una agricultura cada vegada més moderna. Efectivament, les comarques rurals havien avançat en desenvolupaments endògens a partir del regadiu i de la ramaderia intensiva⁶. Aquesta última poc exigent en aigua i no afectada per l'orografia, va suposar un factor d'impuls i sosteniment de la població en comarques en dificultat. És més, a partir de la ramaderia intensiva es va articular un potent clúster agroalimentari que ha estat font de noves oportunitats en comarques rurals. La redimensió d'explotacions, la integració -vertical i horitzontal- i el progrés tecnològic en general van establir les bases d'una nova i moderna agroalimentació capaç de dinamitzar el món rural, realitat que l'actuació del moviment cooperatiu va ajudar a consolidar.

En aquest període apareix ja la necessitat de disposar d'una legislació específica que afavoreixi el desenvolupament rural. Catalunya, com a territori especialment muntanyenc, aprova la Llei d'Alta Muntanya (Llei 2/1983), encara vigent, que estableix un conjunt d'objectius de desenvolupament rural plenament vàlids en l'actualitat:

- Aprofitament integral dels recursos econòmics del territori, especialment del sector agrari i indústries derivades i de l'artesania.

⁵ FERRER LL. (2002) *La vida rural a Catalunya*. Editorial Angle

⁶ ALDOMA I (2011) *La roda dels anys, les feines del camp i la llibertat i supervivència del pagès*. El món agrari a les terres de parla catalana. Pg. 106-108 Edita Institut Ramon Muntaner, i Fundació del Món Rural

- Creació de les infraestructures i equipaments necessaris per equiparar el nivell de serveis a la resta de Catalunya
- Aturar la regressió demogràfica i buscar desenvolupament harmònic
- Valorar les funcions que la muntanya compleix en benefici de la resta de la societat.
- Dotar a la muntanya d'una infraestructura administrativa que garanteixi l'assistència tècnica que els municipis necessiten

3. **Terciarització del món rural.**- Durant els anys noranta es va entrar en clara recuperació a partir de la diversificació productiva orientada a l'agroalimentació i, sobretot, als serveis turístics, ecoturístics, d'esport vinculat al territori, serveis vinculats a la defensa de la natura i del medi ambient , etc. La millora de les comunicacions convencionals van seguir anant a favor d'aquest procés, però en aquest cas se li van afegir les TIC o tecnologies de la informació i la comunicació. Aquestes tecnologies trencaven per a molts serveis les barreres de la localització física en raó de la proximitat al client. A partir d'aquest moment el factor residencial va guanyar rellevància, treballar des d'un entorn de major qualitat ambiental que el nucli urbà és una cosa que és cada vegada més valorada. En aquest context el món rural reforçar el seu paper com a proveïdor de serveis a la població urbana.

4. **Crisi econòmica.**- Finalment, des de 2010 s'observa un nou reflux que podria tenir, en principi, una causa conjuntural vinculada a la crisi econòmica. No obstant això, considerant en conjunt el període de recuperació de 1991 a 2013, les dades són clarament positives. El creixement de les comarques rurals (16,43%) és proper a la mitjana de Catalunya (19,78%) i a les comarques urbanes (18%), si bé és més alt a les comarques intermèdies (29,51%).

Globalment, les comarques rurals catalanes, definides segons criteris de l'OCDE, tenen avui més població que en 1955. És a dir, la Catalunya rural no ha perdut població o, millor dit, si l'havia perdut l'ha recuperat. Però si ens quedéssim amb aquesta conclusió ens estariem equivocant. Una anàlisi per comarques rurals ens ofereix conclusions diferenciades.

Respostes diferents entre comarques rurals

S'observa que els potencials agrícoles juguen un paper destacat en les dinàmiques poblacionals des de 1955. Així utilitzant aquest factor de referència i dividint les comarques rurals per criteris de dificultat per a l'agricultura podem distingir les següents tipologies operatives:

1. Comarques amb predomini d'agricultura de regadiu: comarques de l'Ebre i regadius de Lleida
2. Comarques de muntanya: Pirineus i Pre-pirineus
3. Comarques amb relativa aridesa: Comarques semiàrides de l'altiplà de Lleida

4. Comarques amb aridesa i muntanya: Priorat i les Garrigues

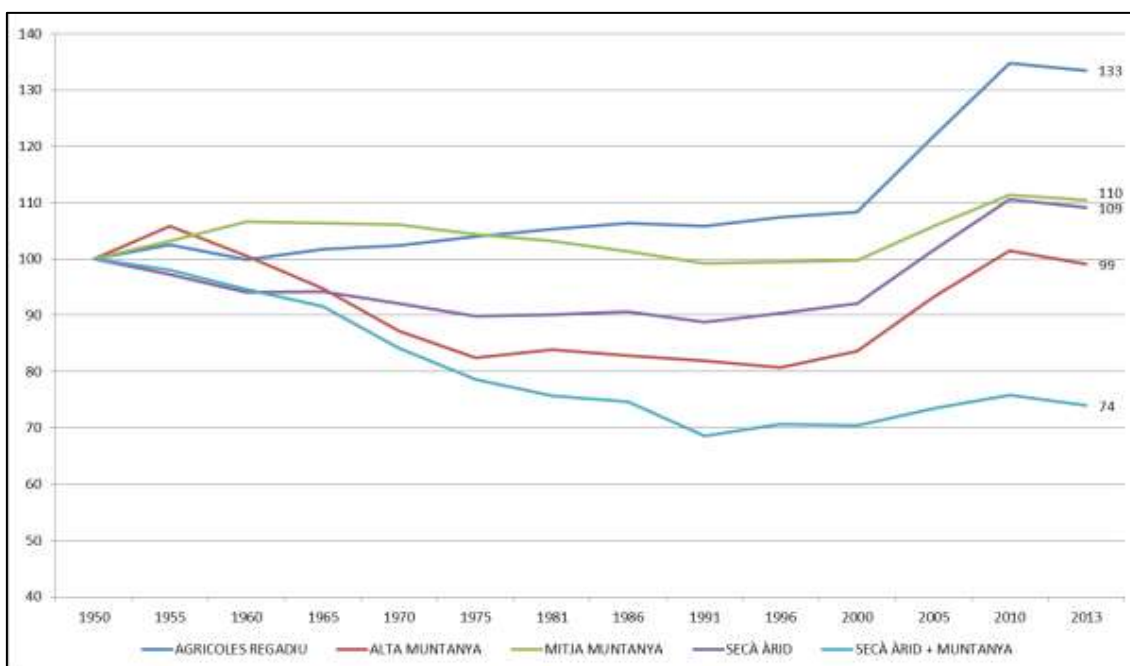


Figura 1 Índex d'evolució de la població rural per tipus de comarques des de 1950. Font IDESCAT

Els resultats són molt il·lustratius (figura 1):

1. Les comarques amb predomini de l'agricultura de regadiu no han patit despoblament en cap moment, excepte lleugeres fluctuacions, amb creixements propers a les àrees urbanes. És una conclusió que té tota la seva lògica però és especialment significativa de la capacitat de resistència de l'agricultura en un entorn que faciliti la seva competitivitat.

Per exemple (figura 2), si analitzem el moviment demogràfic de l'altiplà de Lleida des de mitjan segle XIX (quan es van iniciar els regadius històrics), fins a 1991 (quan nous regadius moderns podrien distorsionar les dades), observem que les comarques amb una àmplia superfície de regadiu (Segrià i Pla d'Urgell) tenen un creixement sostingut important proper a la mitjana catalana, mentre que la resta de comarques tenen un fort decreixement (Garrigues, Noguera i Segarra). Com excepció la comarca de l'Urgell que té una posició mixta ha mantingut la població estable.

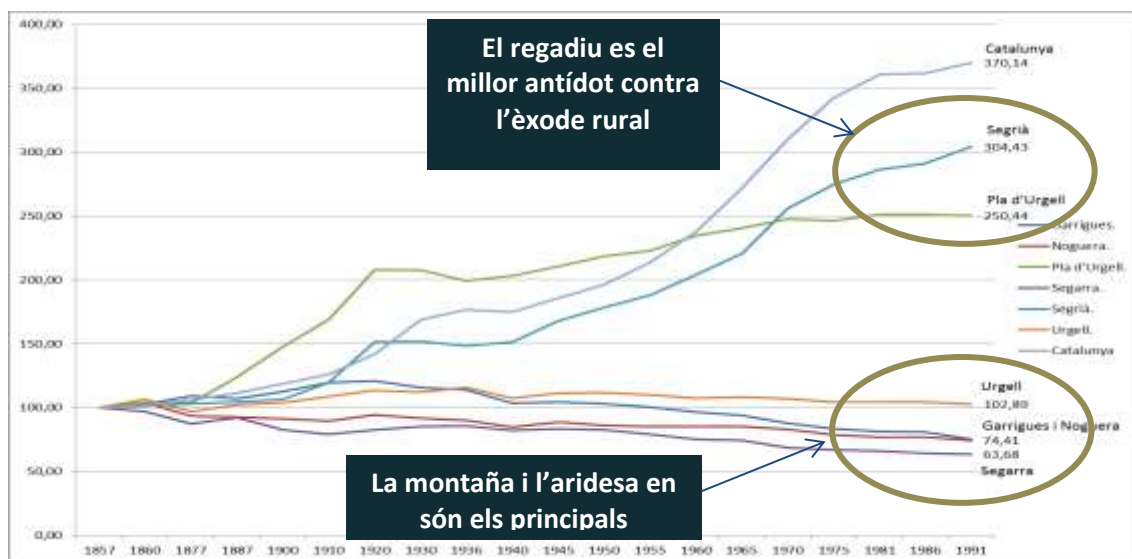


Figura 2.- Evolució de la població des de 1857 fins 1991 per tal les comarques de l'altiplà de Lleida.

Font IDESCAT

2. Les comarques de muntanya, tot i tenir una sensible caiguda durant un prolongat període de temps, a partir dels anys 90s tenen una forta recuperació. Destaquen en el creixement aquelles d'alta muntanya que han comptat amb l'atractiu dels esports territoris (esquí, ràfting, etc.) i les que tenen major proximitat a les àrees urbanes que a més coincideix amb una realitat orogràfica una mica més moderada.

3. Les comarques de secà amb certs graus d'aridesa a l'altiplà de Lleida, que havien patit un sever despoblament també s'estan recuperant, en bona part pels factors enumerats vinculats al clúster agroalimentari i certa diversificació productiva.

4. No obstant això, les comarques que sumen al secà àrid una orografia especialment muntanyosa tenen una clara, destacable i continuada pèrdua de població, són comarques que, tot i que s'han recuperat moderadament en l'últim període, des de principis de segle XX han perdut gairebé la meitat de la població (Priorat i les Garrigues).

Concentració en els municipis més grans

Tal com hem vist, des 1955-1991 ha una caiguda molt generalitzada de població rural, però el 1991 canvia radicalment la tendència i s'inicia un important creixement de població rural. No obstant això cal preguntar-se si aquest creixement és homogeni o, dit en altres paraules, si hi ha asimetria dels moviments demogràfics en funció de la grandària del municipi. Es pretén esbrinar si el creixement es produeix especialment a partir dels nuclis importants de població. Amb aquesta finalitat s'analitza el grau de concentració de la població comarcal a la capital de comarca, generalment el nucli més important de la comarca, i s'estudia la seva evolució durant el període 1991-2013.

L'anàlisi confirma que hi ha un significatiu procés de concentració de la població a la capital de la comarca. Efectivament, tot i que els diferents grups comarcals parteixen d'uns nivells de concentració de la població a la capital de la comarca molt diferent, totes elles incrementen en major o menor grau la concentració. Les comarques de secà àrid amb muntanya són les menys concentrades (el 2013 el 30,14% de la població es localitza a la capital de comarca) i són les que tenen un procés de concentració més alt en termes percentuals. En la posició contrària, és a dir amb baix increment de concentració, destaquen les comarques de regadiu que mantenen uns nivells de concentració clarament més baixos que la mitjana. Finalment les comarques de muntanya incrementen poc el seu grau de concentració però un elevat nivell de concentració de la població a la capital de comarca superior al 50%

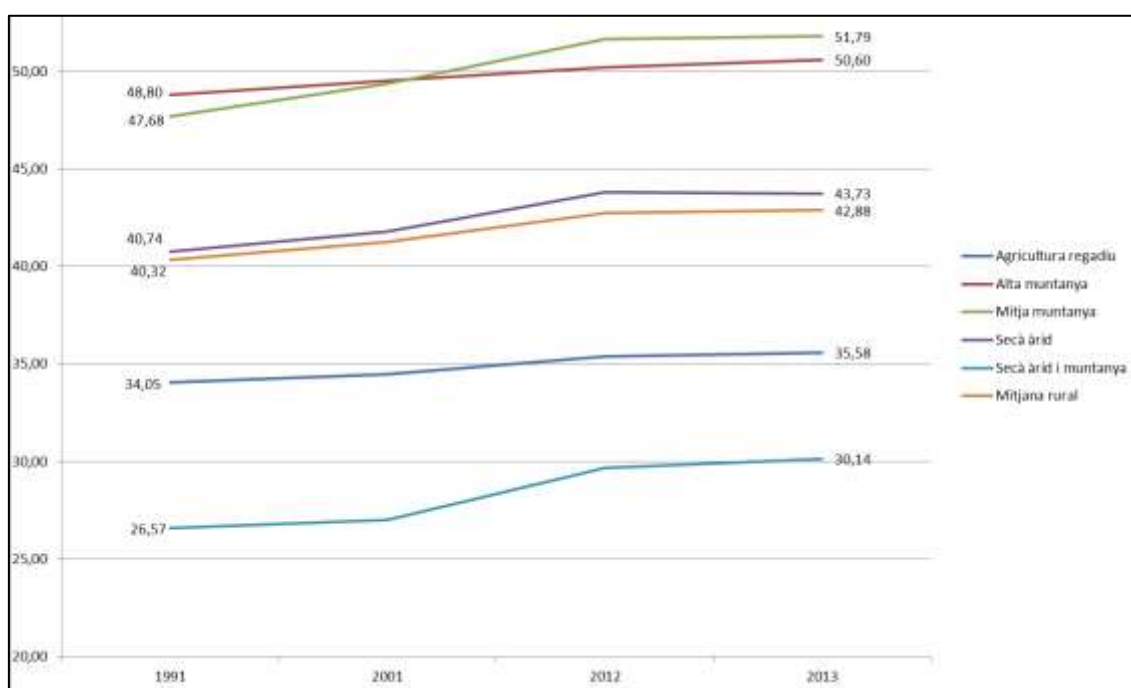


Figura 3 Evolució de la concentració de la població a la capital de la comarca. Font IDESCAT

Aproximació als municipis que segueixen perdent població

En sentit contraposat, cal preguntar-se si la concentració a les capitals de comarca i municipis més grans és el reflex d'una pèrdua de població dels municipis petits.

El resultat de l'anàlisi -considerant el període 1991-2013- indica que un total de 162 municipis de les comarques rurals segueixen perdent població⁷. Globalment la població dels municipis de comarques rurals que pateixen despoblament és de 103.598 habitants, la qual cosa representa un 1,37% de la població catalana. No obstant això aquests mateixos municipis ocupen un total de 7.517,35 ha, xifra que

⁷ REGUANT F. Existeix èxode rural a Catalunya? El Periódico, 8 de setembre de 2014

representa el 23,42% de la superfície total de Catalunya. Tot i la reduïda importància des del punt de vista demogràfic aquests municipis ocupen una quarta part del territori. En conclusió, hi ha un moviment constant, i sense excepcions a les comarques rurals, de desplaçament de població des municipis petits als municipis més grans i / o capitals de comarca. Molts municipis petits es despoblen mentre augmenta la població dels municipis més grans. Les característiques comunes dels municipis afectats pel despoblament són: població reduïda, localització en els extrems de les vies de comunicació i dificultat per a una agricultura competitiva, ja sigui pel factor muntanya, pel factor aridesa o per tots dos alhora.

Aquest procés d'abandonament de petits municipis, tot i que la comarca no pateixi aquest abandó en el seu conjunt, suposa un important deteriorament en termes econòmic, social, humà, patrimonial i paisatgístic. Aquest territori conté importants recursos susceptibles d'una explotació sostenible, té un potencial de producció agrària i forestal necessària, és bàsic per a la gestió de l'aigua, per a la producció d'energia, per a l'equilibri territorial en una nova realitat més desconcentrada, amb una funció mediambiental primordial i un paper específic essencial en la lluita contra el canvi climàtic.

Factors clau en defensa de les àrees rurals més desfavorides

Per defensar un territori, el seu medi natural, el seu paisatge, el seu patrimoni cultural i arquitectònic, cal que aquest estigui viu. Per a això algunes orientacions estratègiques són decisives, tal com a continuació s'exposa.

1. Accessibilitat

Les bones comunicacions obren el camí del desenvolupament rural i són al seu torn -si carece- el seu principal factor limitador. Estem parlant, d'una banda, de comunicacions convencionals, bàsicament per carretera i per tren, que redueixen al màxim el temps i els costos en la seva necessària relació amb les diverses centralitats territorials i el seu entorn regional. D'altra banda, la connexió telemàtica de qualitat i amb ample de banda suficient, ha passat a ser essencial. El món és global i la ruralitat guanya energia quan trenca les barreres de la distància, cosa que les TIC li faciliten.

No obstant això, tal com s'ha exposat, els problemes més importants de regressió rural es produeixen en petites localitats, normalment llogarets situats a la perifèria de l'estructura de comunicacions. A més, on es produeix més abandonament dins d'aquests municipis és a les explotacions agràries més allunyades dels nuclis urbans. En aquest aspecte les comunicacions tornen a ser essencials, prenent gran importància els camins rurals, els veritables capil·lars del territori.

Per fi, en el capítol d'accessibilitat, és rellevant que el transport públic atengui els nuclis petits de població. Sens dubte criteris econòmics poden desaconsellar aquest

servei però es tracta de trobar respostes adaptades a la realitat concreta, buscant sinergies amb altres serveis, articulant fórmules de cooperació publicoprivades, etc.

2. Activitat agroforestal

Llevat d'excepcions, només l'agricultura i l'activitat forestal atorga estabilitat a una ocupació sostenible del territori⁸, i és l'agricultura que per la seva pròpia activitat aporta un conjunt de béns públics de caràcter mediambiental i paisatgístic, facilitant, a més, la implantació d'altres activitats centrades en la cadena agroalimentària.

Per tant un objectiu primordial és el manteniment i impuls d'aquesta activitat. Això comporta⁹:

- Reforçar, mitjançant la informació, la valoració de l'agricultura en la societat i la importància de sostenir-la en tot el territori.
- Recuperar l'activitat forestal per als seus diversos productes (fusta, biomassa per a energia, fruits del bosc, etc.) preferentment destinades a usos de proximitat
- Recuperació de l'agricultura, facilitant el retorn i nova instal·lació d'agricultors joves.
- Impulsar l'agricultura i la ramaderia de qualitat (agricultura ecològica, DO, DOP, IGP, etc.), activitat de més valor afegit que pugui fer front als majors costos en raó de les dificultats naturals.
- Potenciar activitats competitives de transformació a petita escala (opcions de valor afegit alimentari o artesanal) i potenciar la demanda d'aquests productes
- Potenciar mercats de proximitat que possibilita reduir costos per escurçament de la cadena de valor
- Foment del cooperativisme i la integració comercial, per sumar actius, guanyar economies d'escala i assolir mercats més amplis
- Facilitar la multifuncionalitat en explotacions agràries i empreses rurals diversificades que puguin atendre, a major o menor escala, les produccions agràries i / o forestals més de serveis turístics, esportius i mediambientals.

3. Atractiu residencial i turístic

Un dels recursos naturals del món rural és el seu atractiu com a paisatge, com a entorn natural, tant com a objectiu turístic com a objectiu residencial. L'atractiu residencial ha passat a ser un element estratègic clau de desenvolupament rural, tant per conservar la població actual com per recuperar població procedent del món urbà, opció que, tal com s'ha comentat, la comunicacions convencionals i molt particularment les telemàtiques juguen un paper decisiu.

Però hi ha altres components lògics d'aquest atractiu residencial:

⁸ DAX T (2014) *Shaping rural development research in Europe: acknowledging the interrelationships between agriculture, regional and ecological development*. Studies in Agricultural Economics 116 (pg. 59-66)

⁹ BOSCH J. et al (2013) *Present i futur de l'alimentació a Catalunya*. FMR

- Existència de serveis assistencials i educatius de qualitat en entorns propers.
- Qualitat del paisatge urbà i no urbà, qualitat en la conformació de l'urbanisme i de les edificacions i qualitat paisatgística de l'entorn natural, que en bona part ve facilitat per la mateixa activitat agrícola i ramadera.
- Cura exquisit de l'entorn natural i del paisatge, a partir d'una gestió mediambientalment adequada però integrada en les dinàmiques econòmiques i socials del territori

4. Sinergies urbà-rural

L'acostament o fins i tot la juxtaposició del món urbà en l'entorn rural genera extraordinàries sinergies i aporta impactes especialment positius com ara la recuperació demogràfica de les àrees rurals, la recuperació urbanística d'entorns rurals, la millora i valoració dels actius patrimonials i paisatgístics, el impuls a noves dinàmiques culturals. I, en l'àmbit estrictament econòmic, suposa l'aportació de noves rendes, una diversificació de l'economia rural amb noves oportunitats i impuls dels mercats de proximitat i de múltiples serveis (turístics, esportius i mediambientals), etc. Sens dubte, de vegades aquesta proximitat urbà-rural produeix també disfuncions que han estat àmpliament descrites fins i tot sota formes de "moobing" rural. Problemàtica que requereix intensificar els esforços d'aproximació cultural mitjançant una bona informació.

5. Potenciació de les centralitats comarcals

Tal com s'ha indicat, per sostenir la població en aquests petits municipis, han de comptar amb bons serveis en l'entorn proper i això exigeix impulsar les centralitats comarcals i els nuclis urbans intermedis perquè guanyin massa crítica. Es tracta d'vigoritzar aquests serveis guanyant economies d'escala. Però perquè aquest objectiu no quedi en una frase feta sense més recorregut s'ha d'impulsar un model de desenvolupament regional diferent.

Amb aquest objectiu les comunicacions convencionals tornen a jugar un paper clau encara que amb funcions afegides. Es tracta de trencar l'estructura radial de les comunicacions, centrades en Barcelona i facilitar certa redistribució dels centres estratègics. Per a això les comunicacions transversals són essencials, en facilitar una estructura més flexible i operativa de centralitats. En el tema de les comunicacions transversals s'ha avançat molt a Catalunya, amb eixos viaris diversos (eix transversal, pirinenc, etc.). Tot i que encara queda molt per fer, però, amb tota seguretat, el món rural ja comença a rebre els beneficis d'aquestes infraestructures.

En resum, una demanda ampliada, encara que establerta en nuclis de població més grans i diferents dels que estan en dificultat, genera més oportunitats als nuclis petits.

És a dir, abordar la renovació demogràfica dels municipis actualment en declivi s'ha de fer, llevat d'excepcions, de manera gradual i escalonada.

6. Cooperació versus integració

Les dinàmiques competitives acompanyades d'un desenvolupament tecnològic incessant propicien una creixent integració i / o redimensionament de les empreses. Davant aquesta tendència de concentració empresarial la resposta de manual és la cooperació. Les cooperatives poden ser una eina eficaç per articular harmònicament local amb global establint una relació sinèrgica que potenciï el conjunt i les parts. Les cooperatives poden oferir la millor defensa dels agricultors i petites empreses de l'entorn rural front a grans empreses i oligopolis. Les cooperatives obren el camí a explotacions agràries i petites empreses a la participació en els diferents baules de la cadena de producció i comercialització. Les cooperatives són la manera d'aconseguir, des de petites unitats, la dimensió adequada que permeti escales de producció i comercialització competitives.

Al seu torn, les cooperatives d'abast local tampoc poden prescindir de l'objectiu de la integració productiva i comercial per raons de competitivitat, objectiu que ve defensat, a més, per la nostra Administracions Públiques. Davant d'un minifundisme cooperatiu que no facilita les economies d'escala necessàries, ni opcions comercials d'envergadura, enfront dels mercats globals s'imposa la integració.

No obstant això, la necessària integració econòmica sol anar en detriment de les cooperatives d'àmbit local, les quals són substituïdes o absorbides per unitats majors, ubicades, en el millor dels casos, en una de les diverses localitzacions que agrupa. Es produeix amb això un efecte pervers en la dinàmica social i econòmica de les petites localitats -que són les que més necessiten estímuls de desenvolupament- amb pèrdua d'ocupació, d'oportunitats econòmiques, de patrimoni i de població.

El repte, per tant, és obtenir avantatge en tots dos fronts, és a dir, assolir la dimensió competitiva adequada de les cooperatives, conservant l'efecte dinamitzador en la vida local de les petites cooperatives, ara integrades. No és tasca fàcil, estem parlant de reorientar les funcions de les unitats cooperatives locals que s'integrin en una cooperativa de més dimensió. El canvi ha de dirigir cap a una activitat multifuncional capaç d'obtenir sinergies de l'agrupació a nivell local de múltiples serveis d'interès. La vella cooperativa pot passar a ser el centre d'iniciatives i serveis locals amb ofertes concretes en mercats de proximitat, serveis turístics i promocionals, assistencials de diversa índole, oferint instal·lacions tecnològicament preparades per a la formació, la cultura i l'oci. En un altre sentit, la vella cooperativa pot actuar com a productor agrícola recuperant i mantenint en producció les terres que s'abandonin per les propies inèrcies de la dinàmica poblacional.

Sens dubte l'administració pública hauria de donar suport a la posada en marxa d'aquest tipus d'iniciatives de reconversió de les antigues cooperatives locals.

7.- Reconèixer i valorar la dona rural.-

La dona ha tingut històricament una posició relegada sense reconeixement del seu rol essencial en la vida rural¹⁰, tant en les dinàmiques socials com econòmiques. Es de justícia recuperar la merescuda valoració de la dona rural, tant des d'un punt de vista cultural, com en la participació en el conjunt d'activitats econòmiques i de la implicació plena en les tasques de direcció de les dinàmiques socials, econòmiques i polítiques

8.- Obrir camins a les noves generacions.-

La renovació generacional i el rejuveniment d'un col·lectiu humà és el millor indicador de dinamisme i desenvolupament. A llarg d'anys el món rural ha patit l'efecte contrari, avui la prioritat és invertir-lo. En aquesta direcció s'ha de prioritzar la formació i el suport a iniciatives empresarials start-up. Cal oferir un vot de confiança a la joventut i facilitar el finançament de les iniciatives innovadores, sobretot en el seu estadi inicial.

9.- Impulsar noves tecnologies al servei del món rural .-

Cal estar atents al progrés tecnològic, el qual ha d'oferir facilitats i solucions front a les particularitats i limitacions en les activitats del món rural. En aquest sentit la implicació les persones i de les entitats rurals amb el desenvolupament tecnològic ha de facilitar dissenys específics adequats al món rural i la seva adopció efectiva. En relació a les TIC, aquestes poden ser el gran aliat del món rural, elles poden permetre establir processos de cooperació i treball en comú que permetin generar sinergies i trencar les desavantatges de la dispersió i petita escala. En general cal fomentar la transferència de coneixements i innovació en els sectors agrari i forestal i al conjunt d'activitats de les zones rurals

10. Remuneració dels béns públics.-

Quin seria el cost per a la societat de l'abandó d'una quarta part del territori de Catalunya? Cost mesurat en termes de deteriorament dels espais naturals, del paisatge, del patrimoni cultural i arquitectònic, de recursos naturals productius, d'estabilitat social i humana, etc. Si aquest fet té cost per a la societat, si és una cosa indesitjable, vol dir que aquest territori aporta un conjunt de béns públics que ara per ara no estan remunerats. En aquest sentit la societat ha de ser conscient del cost d'aquests béns públics i remunerar conseqüentment¹¹. El pagament necessari dels béns públics pot establir-se mitjançant subvencions als proveïdors d'aquests béns -els pagesos, en sentit ampli- bàsicament a través del Programa de Desenvolupament Rural, tal com ja es ve realitzant. O bé, quan l'usuari pugui identificar clarament,

¹⁰ MONTLLIÓ M. (2013) Dones de muntanya. FMR, DAAM, UdL.

¹¹ FOLCH R. (2011) *El valor ocult de l'activitat agropecuària a Catalunya*. FMR

mitjançant taxes a l'ús dels béns, tal com s'està iniciant a Catalunya amb el "carnet del boletaire" en relació a la recollida de bolets.

Efectivament el Programa de Desenvolupament Rural contempla diverses mesures que responen a aquesta voluntat d'afavorir, mitjançant una subvenció, la viabilitat de les explotacions agràries ubicades en zones amb dificultats naturals.

Les mesures més representatives són la "indemnització compensatòria en zona de muntanya" i la "indemnització compensatòria en zones diferents de la muntanya" com ajudes a la renda a les explotacions agràries ubicades en zones desfavorides de diversos tipus, com ara la muntanya, l'aridesa o les limitacions procedents de condicionants mediambientals.

En un altre sentit, un conjunt d'ajuts s'adreça a promoure la inversió, a facilitar la posada en marxa de noves iniciatives de vocació competitiva, a promoure la incorporació de les noves generacions, a oferir serveis start-up, és a dir, a facilitar les primers passos, els més difícils, en les activitats de emprenadura. Aquestes subvencions en l'entorn rural en dificultat cobren, si és possible, més sentit, raó per la qual val la pena establir línies de prioritat en aquesta direcció.

Arribats a aquest punt cal reflexionar sobre la prioritització de les diferents línies de subvencions de la PAC. De forma simplificada distingim, en primer lloc, les ajudes directes, com aquelles que van dirigides a la producció de forma pretesament homogènia, en segon lloc les ajudes de desenvolupament rural, destinades a convertir la dificultat en oportunitat i, en tercer lloc, les mesures de regulació de mercats. La trajectòria de la PAC, en els últims vint anys, ha anat vinculada sobretot a les ajudes directes establertes en l'anomenat primer pilar. Per contra les polítiques de desenvolupament rural han comptat amb dotacions més minses. En la nostra opinió haurien de reorientar les prioritats incidint en la dificultat, ja sigui la provocada per les dificultats naturals o per les dinàmiques del mercat. En aquest sentit la revisió de la PAC de 2017 hauria de promoure una redistribució de recursos a favor del segon pilar.

11.- **Voluntat i autoestima**

Després de totes les estratègies de desenvolupament hi ha les persones que han de dur-les a terme. La separació entre l'èxit i el fracàs moltes vegades depèn bàsicament de les persones, de la seva imaginació, de la seva habilitat, de la seva capacitat per sumar i integrar actuacions convergents i, sens dubte, de la seva voluntat, filla de l'autoestima.

Aquest factor, la voluntat, és determinant quan es camina amb el vent en contra, en uns entorns rurals relativament allunyats amb dificultats naturals per establir activitats competitives. És tasca de l'Administració facilitar les vies d'expressió d'aquesta voluntat, donant suport a la innovació i l'emprenedoria, amb polítiques actives de

desenvolupament rural (PDR) adreçades a l'assoliment dels objectius estratègics i polítiques generals que incloguin de forma explícita el medi rural, fins i tot amb un biaix de discriminació positiva.